



Lainsäädäntömuutosten vaikutus tulonjakoon 2015-2018

Kysymys:

Kuinka tulonjako ja eri tulodesiilien ostovoima ovat muuttuneet, kun huomioidaan kaikki etuusperusteiden, verojen ja veroluontoisten maksujen muutokset, sisältäen tämän hetkisen suunnitelman vuoden 2018 talousarvioksi?

- a. Koko hallituskaudella (suhteessa vuoteen 2015)
- b. Ensi vuonna suhteessa tähän vuoteen

Laskentamenetelmä:

<u>Käytettävä malli:</u>	SISU-mikrosimulointimalli
<u>Käytettävä aineisto:</u>	800 000 henkilön rekisteriaineisto
<u>Aineistovuosi:</u>	2015
<u>Lainsäädäntövuosi:</u>	2015-2018

Laskelmassa tutkitaan lainsäädäntömuutosten vaikutusta tuloeroihin vuosina 2015-2018 staattisella SISU-mikrosimulointimallilla. Tarkemmin sanoen laskelmassa pyritään erottamaan lainsäädäntömuutosten välittömät vaikutukset rakenteellisista muutoksista (mm. väestörakenteen muutokset) ja välillisistä käyttäytymisvaikutuksista. Laskelmassa käytetään vuoden 2015 henkilötason aineistoa, johon sovelletaan vuosien 2015-2018 lainsäädäntöjen mukaisia vero- ja etuusperusteita. Lainsäädännön euromääräiset parametrit on muutettu vuoden 2015 tasoon ansiotasoindeksillä. Tämä merkitsee sitä, että laskelmassa esimerkiksi sosiaalietuuksien ansiotasoa hitaampi kasvuvauhti tulkitaan päätösperäiseksi muutokseksi. Vastaavaa menetelmää ovat soveltaneet Suomessa mm. [Honkanen & Tervola \(2014\)](#), [Kärkkäinen \(2016\)](#) ja [Mukkila ym. \(2016\)](#).

Vuosien 2015- 2016 osalta deflaattorina on käytetty Tilastokeskuksen ansiotasoindeksiä (ATI 2015=100) ja vuosien 2017-2018 valtiovarainministeriön kesäkuun 2017 mukaista ennustetta.

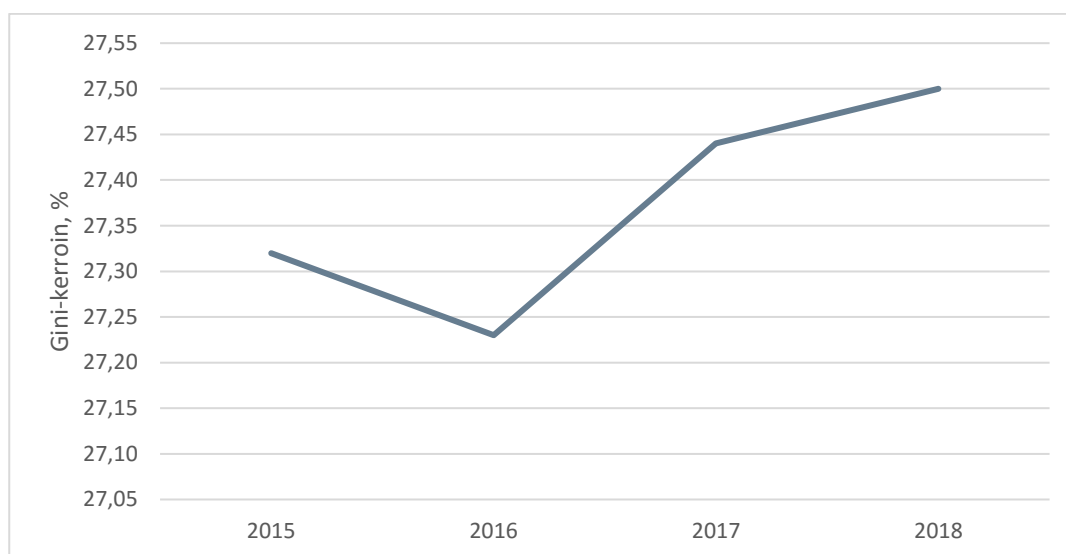
Laskelma sisältää kaikki SISU-mikrosimulointimallin sisältämät tulonsiirtojärjestelmän lainsäädäntökokonaisuudet vuosilta 2015-2018. Menetelmässä myös kunnallisverojen ja sosiaalivakuutusmaksujen muutokset tulkitaan päätösperäisiksi muutoksiksi. Vuoden 2018 laskelmassa on käytetty vuoden 2017 kunnallisveroäyreyä. Laskelma ei huomioi kirkollisveroja, koska ne on tulkittu kulutukseksi eivätkä määritelmällisesti sisälly kotitalouksien käytävissä olevien tulojen käsitteeseen. Laskelmassa ei huomioida myöskään välillistä verotusta (esim. hallituskaudella tehtyjen valmisteverojen kiristyksiä), julkisia palveluja eikä esim. asiakasmaksuja, lääkekorvauksia ja päivähoitomaksuja.

Vuoden 2018 laskelma sisältää [valtioneuvoston tiedotteessa](#) ja sen liitteissä mainitut ja aikaisemmin tiedossa olleet muutokset vero- ja etuusperusteisiin. Tästä poikkeuksena vuoden 2018 laskelmasta puuttuvat yleisen asumistuen ns. osa-asunnon normin palauttaminen sekä päivähoitomaksujen alentaminen. Vero- ja sosiaaliturvan parametrit voivat vielä muuttua lopullisiin lakiesityksiin verrattuna, jonka vuoksi vuoden 2018 laskelman tuloksia on pidettävä alustavina.

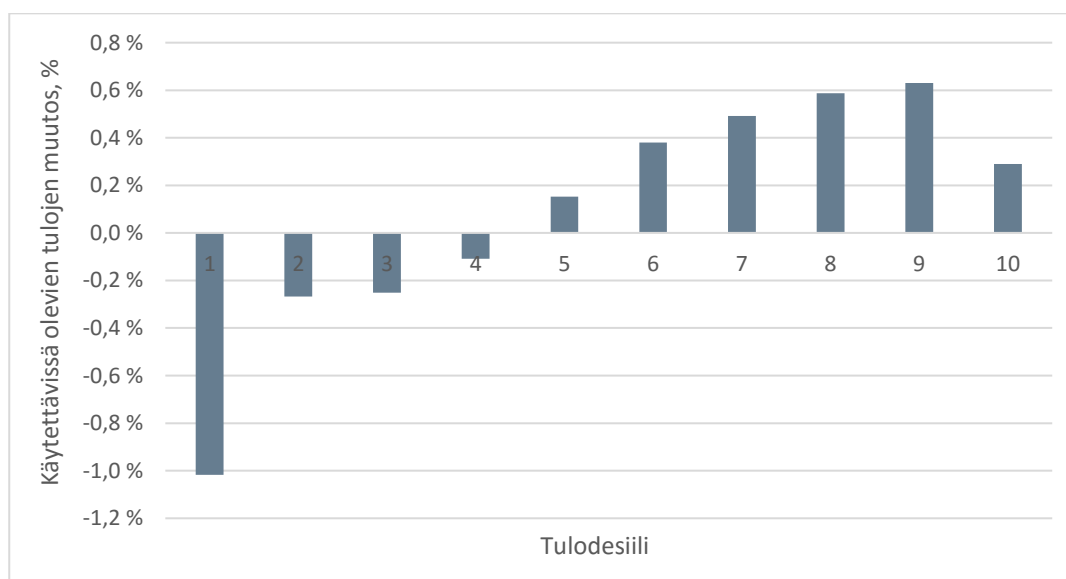
Vuotta 2017 koskevassa laskelmassa opintotuen rakenteellinen uudistus (ml. opiskelijoiden siirto yleisen asumistuen piiriin) on laskentateknisistä syistä efektiivinen koko vuoden (voimaan 1.8.2017). Laskelma ei sisällä ansiosidonnaisen työttömyysturvan enimmäiskeston leikkausta (ks. [Kotamäki, Mattila & Tervola \(2017\)](#) tarkemmin ko. reformin tulonjakovaikutuksista ja yleisemmin käyttäytymisvaikutusten huomioimisesta tulonjakoarvioissa).

Tulonjakovaikutukset:

Kuvio 1: Simuloitu gini-kerroin 2015-2018



Kuvio 2: Käytettävissä olevien tulojen suhteellinen muutos (%) 2015-2018



Kuvio 3: Käytettävissä olevien tulojen suhteellinen muutos (%) 2017-2018